

いししんREPORT 2011

平成23年度上半期 経営情報 (平成23年9月末現在)



埼玉県医師信用組合

経営情報（半期情報の開示について）

平成23年度上半期（平成23年4月1日～平成23年9月30日まで）における経営情報をお知らせいたします。

地域貢献活動（平成23年4月～9月まで）

当組合は、埼玉県医師会の会員を組合員とする業域信用組合であり、組合員がお互いに助け合い、発展していくという相互扶助の理念に基づき運営されている協同組合組織の金融機関です。

金融業務を通じて組合員の医業経営に関する事業の発展に寄与しており、ひいては地域住民の医療及び健康管理にも貢献しております。

金融円滑化の取り組み状況について

当組合では、金融円滑化法に対応すべく方針及び規程を整備し体制を整えております。

平成21年12月4日～平成23年9月30日までの、ご相談及びお取り扱いの実施状況（累積件数、累積金額）は以下のとおりであります。

貸付条件の変更等の実施状況

（単位：件、百万円）

お客様が中小企業者である場合		債権数	金額
貸付け条件の変更等の申込みを受けた貸付債権		1	97
うち、実行に係る貸付債権		—	—
うち、謝絶に係る貸付債権		—	—
うち、審査中の貸付債権		1	97
うち、取下げに係る貸付債権		—	—
うち、信用保証協会等による債務の保証を受けていた貸付債権のうち実行に係る貸付債権		—	—
うち、信用保証協会等による債務の保証を受けていた貸付債権のうち謝絶に係る貸付債権		—	—

●貸付条件の変更等に関する相談窓口

電話番号 048-835-2280
 受付日 当組合の営業日
 受付時間 午前9時から
 午後5時まで

お客様が住宅資金借入者である場合		債権数	金額
貸付け条件の変更等の申込みを受けた貸付債権		—	—
うち、実行に係る貸付債権		—	—
うち、謝絶に係る貸付債権		—	—
うち、審査中の貸付債権		—	—
うち、取下げに係る貸付債権		—	—

金融再生法開示債権及び同債権に対する保全額

（単位：百万円、%）

区 分	債権額 (A)	担保・保証等 (B)	貸倒引当金 (C)	保全額 (D)=(B)+(C)	保全率 (D)／(A)
破産更生債権及びこれらに準ずる債権	平成23年3月末	7	7	0	100.00
	平成23年9月末	—	—	—	—
危険債権	平成23年3月末	—	—	—	—
	平成23年9月末	—	—	—	—
要管理債権	平成23年3月末	—	—	—	—
	平成23年9月末	—	—	—	—
不良債権計	平成23年3月末	7	7	0	100.00
	平成23年9月末	—	—	—	—
正常債権	平成23年3月末	7,227			
	平成23年9月末	7,045			
合 計	平成23年3月末	7,234			
	平成23年9月末	7,045			

（注）平成23年9月末の計数は、「金融機能の再生のための緊急措置に関する法律施行規則」第4条に規定する各債権のカテゴリーにより分類し、以下の簡便な方法により算出しております。従って、平成23年3月末の計数とは算出方法が異なるため、計数は連続しておりません。

〈平成23年9月末の算出方法〉

1. 債務者区分については原則として平成23年3月末時点における自己査定による債務者区分を基準としております。ただし、4月1日から9月末までに倒産、不渡り等の客観的な事実ならびに内部格付による債務者区分の変更等のあった債務者については、当組合の定める基準に基づく債務者区分見直し後の債務者区分によっております。
2. 「破産更生債権及びこれらに準ずる債権」の金額は、債務者区分でいう破綻先及び実質破綻先に該当する債務者に対する債権の合計です。
3. 「危険債権」の金額は、債務者区分でいう破綻懸念先に該当する債務者に対する債権の合計です。
4. 「要管理債権」の金額は、債務者区分でいう要注意先に該当する債務者に対する債権のうち、貸出条件を緩和している債権及び3か月以上延滞している債権の合計です。
5. 「正常債権」の金額は、債務者の財務状況及び経営成績に特に問題がない債権であり、「破産更生債権及びこれらに準ずる債権」、「危険債権」、「要管理債権」以外の債権の合計です。

（注）各計数は、単位未満を切り捨てて表示していますので、合計が一致しない場合があります。

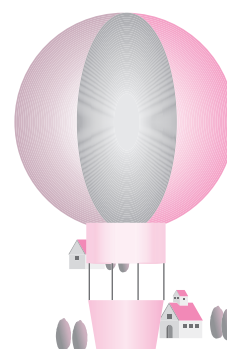
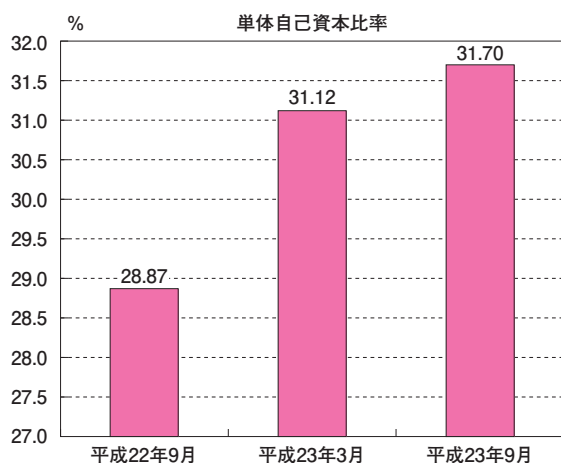
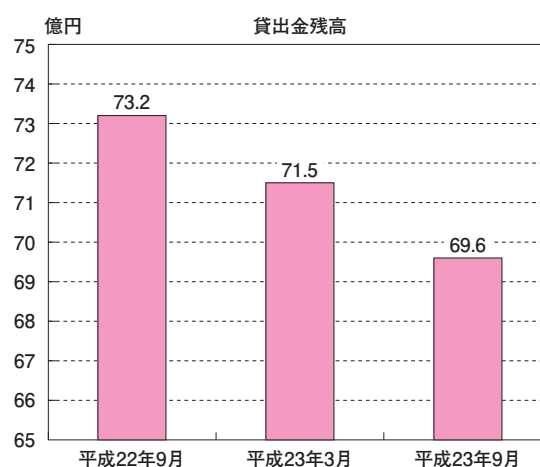
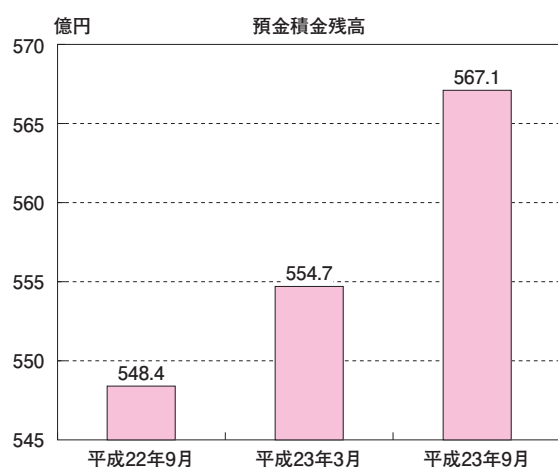
単体自己資本比率（平成23年9月末）

（単位：千円、％）

項 目		項 目	
（ 自 己 資 本 ）		（ リ ス ク ・ ア セ ッ ト 等 ）	
出 資 金	77,089	資 産（オ ン ・ バ ラ ン ス）項 目	11,197,948
利 益 準 備 金	81,113	オ フ ・ バ ラ ン ス 取 引 等 項 目	76,443
特 別 積 立 金	3,550,000	オ ペ レ ー シ ョ ナ ル ・ リ ス ク 相 当 額 を 8 % で 除 し て 得 た 額	889,162
次 期 繰 越 金	125,753	リ ス ク ・ ア セ ッ ト 等 計（ F ）	12,163,554
その他有価証券の評価差損（△）	—		
〔 基 本 的 項 目 〕 計（ A ）	3,833,955		
一 般 貸 倒 引 当 金	22,711		
〔 補 完 的 項 目 〕 計（ B ）	22,711		
自 己 資 本 総 額（ A ）+（ B ）（ C ）	3,856,666		
（ 控 除 項 目 ） 計（ D ）	—	T i e r 1 比 率（ A / F ）	31.52
自 己 資 本 額（ C ）-（ D ）（ E ）	3,856,666	自 己 資 本 比 率（ E / F ）	31.70

- （注） 1. 「協同組合による金融事業に関する法律第6条第1項において準用する銀行法第14条の2の規定に基づき、信用協同組合及び信用協同組合連合会がその保有する資産等に照らし自己資本の充実の状況が適当であるかどうかを判断するための基準」（平成18年金融庁告示第22号）に係る算式に基づき算出しております。なお、当組合は国内基準を採用しております。
2. 「その他有価証券の評価差損（△）」欄は、平成24年3月31日までの間は、平成20年金融庁告示第79号に基づく特例に従い当該金額を記載しておりません。なお、特例を考慮しない場合の評価差損はありません。
3. 該当の無い項目は省略しております。

預金積金・貸出金・自己資本の推移



（注）各計数は、単位未満を切り捨てて表示していますので、合計が一致しない場合があります。

貸借対照表

(単位：千円)

科 目 (資産の部)	金 額	
	平成23年9月末	(参考)平成23年3月末
現金	36,932	66,843
預 け 金	23,911,841	22,960,982
買入金銭債権	—	—
有 価 証 券	29,836,486	28,990,260
国 債	5,896,028	4,815,298
地 方 債	8,963,463	8,584,262
社 債	10,558,829	11,140,842
株 式	100	100
その他の証券	4,418,064	4,449,757
貸 出 金	6,968,742	7,153,235
手形貸付	50,000	14,500
証書貸付	6,918,742	7,138,735
その他資産	386,423	486,398
全信組連出資金	48,000	48,000
前払費用	600	195
未収収益	231,300	333,626
その他の資産	106,523	104,576
有形固定資産	11,662	13,656
その他の有形固定資産	11,662	13,656
無形固定資産	225	237
ソフトウェア	14	27
その他の無形固定資産	210	210
繰延税金資産	—	9,332
債務保証見返	76,443	81,371
貸倒引当金	△ 22,711	△ 23,233
資産の部合計	61,206,046	59,739,087

科 目 (負債の部)	金 額	
	平成23年9月末	(参考)平成23年3月末
預 金 積 金	56,713,792	55,471,823
普通預金	12,976,984	12,709,530
貯蓄預金	7,674	5,973
定期預金	41,832,029	40,962,859
定期積金	1,847,856	1,744,734
その他の預金	49,247	48,726
その他負債	171,296	204,312
未払費用	116,388	111,853
給付補てん備金	9,118	8,769
未払法人税等	32,851	65,648
前受収益	8,655	9,675
その他の負債	4,281	8,442
賞与引当金	4,850	4,950
退職給付引当金	81,046	78,108
役員退職慰労引当金	19,342	18,120
繰延税金負債	50,638	—
債務保証	76,443	81,371
負債の部合計	57,117,410	55,858,763
出 資 金	77,089	76,519
普通出資金	77,089	76,519
利益剰余金	3,756,866	3,705,334
利益準備金	81,113	81,113
その他利益剰余金	3,675,753	3,624,221
特別積立金	3,550,000	3,450,000
未処分剰余金	125,753	174,221
組合員勘定合計	3,833,955	3,781,853
その他有価証券評価差額金	254,680	98,470
純資産の部合計	4,088,635	3,880,324
負債及び純資産の部合計	61,206,046	59,739,087

(注) 残高の無い科目は一部省略しております。
繰延税金資産と繰延税金負債は相殺して差額を表示しております。

資金運用勘定、調達勘定の平均残高等

科 目	年 度	平均残高	利 息	利 回 り	
資 金 運 用 勘 定	平成23年9月末	59,311 百万円	306,490 千円	1.03%	
	(参考)平成23年3月末	57,962	672,058	1.15	
	う ち 貸 出 金	平成23年9月末	7,031	56,469	1.60
		(参考)平成23年3月末	7,254	125,806	1.73
	う ち 預 け 金	平成23年9月末	22,479	90,038	0.80
		(参考)平成23年3月末	22,429	219,454	0.97
	う ち 買 入 金 銭 債 権	平成23年9月末	—	—	—
		(参考)平成23年3月末	216	3,448	1.57
	う ち 有 価 証 券	平成23年9月末	29,752	158,062	1.06
		(参考)平成23年3月末	28,014	219,454	1.14
	資 金 調 達 勘 定	平成23年9月末	55,919	71,328	0.25
		(参考)平成23年3月末	54,673	189,108	0.34
う ち 預 金 積 金		平成23年9月末	55,919	71,328	0.25
		(参考)平成23年3月末	54,673	189,108	0.34

(注) 資金運用勘定は無利息預け金の平均残高(平成23年3月末242百万円、平成23年9月末232百万円)を、控除しております。
平成23年9月末の利回り計算は (利息×2÷平均残高)×100 で算出しております。

(注) 各計数は、単位未満を切り捨てて表示していますので、合計が一致しない場合があります。

損益計算書

(単位：千円)

科 目	平成22年9月末	平成23年9月末
経 常 収 益	346,905	309,671
資 金 運 用 収 益	343,932	306,490
貸 出 金 利 息	63,909	56,469
預 け 金 利 息	112,222	90,038
有 価 証 券 利 息 配 当 金	163,508	158,062
そ の 他 の 受 入 利 息	4,292	1,920
役 務 取 引 等 収 益	2,903	2,818
受 入 為 替 手 数 料	557	576
そ の 他 の 役 務 収 益	2,346	2,242
そ の 他 業 務 収 益	69	285
そ の 他 の 業 務 収 益	69	285
そ の 他 経 常 収 益	—	77
そ の 他 の 経 常 収 益	—	77
経 常 費 用	233,876	229,542
資 金 調 達 費 用	102,132	71,328
預 金 利 息	97,959	67,551
給 付 補 て ん 備 金 繰 入 額	4,172	3,777
役 務 取 引 等 費 用	2,671	2,853
支 払 為 替 手 数 料	791	760
そ の 他 の 役 務 費 用	1,879	2,092
そ の 他 業 務 費 用	20	27,572
国 債 等 債 券 償 却	—	27,480
そ の 他 の 業 務 費 用	20	92
経 費	126,189	125,115
人 件 費	69,816	67,115
物 件 費	56,271	57,776
税 金	101	223
そ の 他 経 常 費 用	2,864	2,673
貸 倒 引 当 金 繰 入 額	2,030	—
そ の 他 の 経 常 費 用	834	2,673
経 常 利 益	113,029	80,129
特 別 利 益	—	521
貸 倒 引 当 金 戻 入 益	—	521
特 別 損 失	—	—
税 引 前 当 期 純 利 益	113,029	80,651
法 人 税 、 住 民 税 及 び 事 業 税	31,685	33,235
法 人 税 等 調 整 額	1,325	△ 10,209
法 人 税 等 合 計	33,011	23,025
当 期 純 利 益	80,018	57,625
前 期 繰 越 金	61,981	68,127
当 期 末 処 分 剰 余 金	141,999	125,753

(注) 残高の無い科目は一部省略しております。

(注) 各計数は、単位未満を切り捨てて表示していますので、合計が一致しない場合があります。

資金調達

預金者別預金残高

(単位：百万円、%)

区 分	平成23年9月末		〈参考〉平成23年3月末	
	金 額	構成比	金 額	構成比
個人	32,791	57.8	32,071	57.8
法人	23,922	42.2	23,399	42.2
一般法人	23,827	42.0	23,333	42.1
金融機関	5	0.0	5	0.0
公 司	90	0.2	61	0.1
合 計	56,713	100.0	55,471	100.0

預金種目別平均残高

(単位：百万円、%)

種 目	平成23年9月末		〈参考〉平成23年3月末	
	金 額	構成比	金 額	構成比
流動性預金	12,846	22.9	12,792	23.4
定期性預金	43,072	77.0	41,881	76.6
合 計	55,919	100.0	54,673	100.0

資金運用

貸出金種類別平均残高

(単位：百万円、%)

科 目	平成23年9月末		〈参考〉平成23年3月末	
	金 額	構成比	金 額	構成比
手形貸付	50	0.7	57	0.7
証書貸付	6,981	99.2	7,196	99.2
合 計	7,031	100.0	7,254	100.0

貸出金使途別残高

(単位：百万円、%)

区 分	平成23年9月末		〈参考〉平成23年3月末	
	金 額	構成比	金 額	構成比
運転資金	707	10.1	694	9.7
設備資金	6,261	89.8	6,458	90.2
合 計	6,968	100.0	7,153	100.0

貸出金金利区分別残高

(単位：百万円)

区 分	平成23年9月末	〈参考〉平成23年3月末
固定金利貸出	2,518	2,938
変動金利貸出	4,449	4,214
合 計	6,968	7,153

消費者ローン・住宅ローン残高

(単位：百万円、%)

区 分	平成23年9月末		〈参考〉平成23年3月末	
	金 額	構成比	金 額	構成比
消費者ローン	395	20.3	377	18.8
住宅ローン	1,547	79.6	1,627	81.1
合 計	1,942	100.0	2,004	100.0

貸出金業種別残高・構成比

(単位：百万円、%)

業 種 別	平成23年9月末		〈参考〉平成23年3月末	
	金 額	構成比	金 額	構成比
医療・福祉	4,091	58.7	3,992	55.8
その他の産業	89	1.3	97	1.4
小 計	4,180	60.0	4,090	57.2
個人(住宅・消費・納税資金等)	2,788	40.0	3,062	42.8
合 計	6,968	100.0	7,153	100.0

(注) 1. 業種別区分は日本標準産業分類の大分類に準じて記載しております。
2. 表示した業種以外への貸出金はありません。

(注) 各計数は、単位未満を切り捨てて表示していますので、合計が一致しない場合があります。

資金運用

有価証券の時価情報

満期保有目的の債券で時価のあるもの

(単位：百万円)

	種 類	平成23年9月末			〈参考〉平成23年3月末		
		貸借対照表 計上額	時 価	差 額	貸借対照表 計上額	時 価	差 額
時価が貸借対照表 計上額を超えるもの	国 債	1,291	1,322	30	1,991	2,011	19
	地 方 債	3,422	3,513	91	4,782	4,872	89
	短 期 社 債	—	—	—	—	—	—
	社 債	2,783	2,844	60	4,183	4,257	73
	そ の 他	199	199	0	199	200	0
	小 計	7,697	7,880	182	11,157	11,340	183
時価が貸借対照表計 上額を超えないもの	国 債	—	—	—	—	—	—
	地 方 債	—	—	—	—	—	—
	短 期 社 債	—	—	—	—	—	—
	社 債	1,194	1,160	△ 34	1,194	1,175	△ 18
	そ の 他	2,413	2,193	△ 219	2,441	2,156	△ 285
	小 計	3,608	3,353	△ 254	3,635	3,331	△ 303
合 計	11,305	11,233	△ 71	14,792	14,672	△ 120	

- (注) 1. 時価は、基準月末における市場価格等に基づいております。
 2. 「社債」には政府保証債、公社公団債、事業債が含まれます。
 3. 上記の「その他」は、外国証券です。

その他有価証券で時価のあるもの

(単位：百万円)

	種 類	平成23年9月末			〈参考〉平成23年3月末		
		貸借対照表 計上額	時 価	差 額	貸借対照表 計上額	時 価	差 額
貸借対照表計上 額が取得原価を 超えるもの	株 式	—	—	—	—	—	—
	債 券	15,803	15,435	367	9,306	9,142	164
	国 債	4,100	4,012	87	2,527	2,490	37
	地 方 債	5,335	5,209	125	2,672	2,619	52
	短 期 社 債	—	—	—	—	—	—
	社 債	6,367	6,212	154	4,105	4,032	73
	そ の 他	1,405	1,400	5	1,609	1,600	9
小 計	17,208	16,835	372	10,916	10,742	174	
貸借対照表計上 額が取得原価を 超えないもの	株 式	—	—	—	—	—	—
	債 券	922	926	△ 3	3,082	3,112	△ 30
	国 債	503	505	△ 1	296	297	△ 1
	地 方 債	206	207	△ 1	1,128	1,137	△ 8
	短 期 社 債	—	—	—	—	—	—
	社 債	212	213	0	1,657	1,678	△ 20
	そ の 他	399	400	0	199	200	△ 1
小 計	1,322	1,326	△ 3	3,281	3,312	△ 31	
合 計	18,530	18,161	369	14,197	14,054	142	

- (注) 1. 時価は、基準月末における市場価格等に基づいております。
 2. 「社債」には政府保証債、公社公団債、事業債が含まれます。
 3. 上記の「その他」は、外国証券です。
 4. 市場価格のある株式は保有しておりません。

有価証券種類別平均残高

(単位：百万円、%)

区 分	平成23年9月末		〈参考〉平成23年3月末	
	金 額	構成比	金 額	構成比
国 債	5,320	17.8	4,762	16.9
地 方 債	8,692	29.2	7,708	27.5
社 債	11,298	37.9	10,458	37.3
株 式	0	0.0	0	0.0
外 国 証 券	4,441	14.9	5,085	18.1
合 計	29,752	100.0	28,014	100.0

金利リスク量

(単位：百万円)

	平成22年9月	平成23年3月	平成23年9月
99% タイル 値 で 算 出	906	979	502

(注) 各計数は、単位未満を切り捨てて表示していますので、合計が一致しない場合があります。

特別金利商品のご案内

- 病院・診療所継承に関する資金が対象になります。

“継 承 ロ ー ン”

- 金利負担軽減のための借換えをお手伝い致します。

“借 換 え ロ ー ン”

1. 固定金利	ご融資期間	5年以内	0.900%
		7年以内	1.100%
		10年以内	1.300%
2. 変動金利	※年2回見直し		
	ご融資期間	30年以内	1.375%

お住まいづくりの応援団 いししん マイホームローン

ご好評発売中!

- ご利用できる方 : 埼玉県医師会々員で信用組合にご加入の先生。県内の病院、診療所にご勤務の先生も大歓迎。



対象地域	埼玉県内及びその近郊の物件に限る。
資金用途	住居用土地建物の取得。リフォーム。借換え資金
ご融資金額	1億円以内
ご返済期間	30年以内 据置期間1年以内
ご融資利率	変動制 1.375% (年2回見直し) 固定制 (10年) 1.700% (以降、変動制) *団体信用生命保険付の場合は+0.43%のお取扱いになります。 *3大疾病特約付団信付の場合は+0.73%のお取扱いになります。
保証料	なし
事務手数料	2万円

詳しくは担当者にお問い合わせください。

- ご融資の総額は、各種の制度を含めて『2億5千万円』の範囲です。(商品別の限度額もあります。)
お申し込みの際は当組合所定の審査をさせていただきます。審査の結果によりご希望に添えない場合もございますのでご了承下さい。
平成23年11月1日現在の利率です。金融情勢により変更する場合がございます。

ご加入手続き、取扱商品の詳細など、お気軽にお問い合わせ下さい。

ローン担当専用 電話 048(835)2280 FAX 048(835)2292

◎いししんのホームページ <http://www.stdb.co.jp>

サイトマドクターバンク